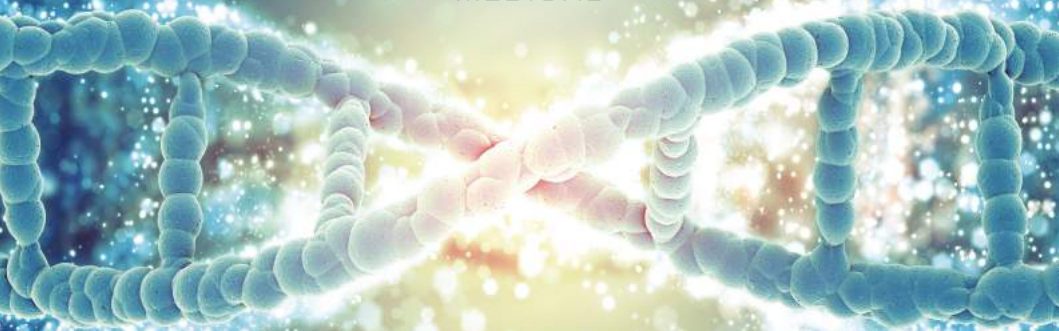




ZEIGEN
MEDICAL



BRA-INY

MANUAL DE USO



ÍNDICE

PRESENTACIÓN	1
CARACTERÍSTICAS	2
FUNCIONAMIENTO	3
MANTENIMIENTO	6

BRA-INY

Muchas gracias por adquirir nuestro Brazo de entrenamiento BRA-INY, útil para la formación clínica en la mayoría de las instituciones médicas.

Ha sido diseñado con materiales de la más alta calidad y con una estructura ergonómica que permite que su manejo sea cómodo y fácil, con el fin de proveer al usuario una excelente experiencia de estudio.

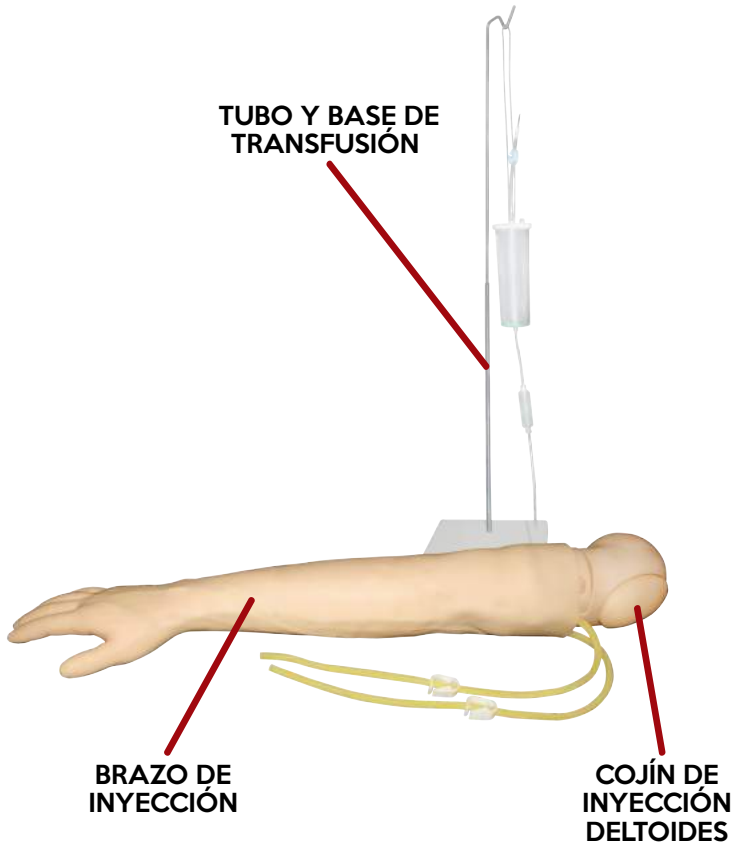
El equipo fue verificado de manera exhaustiva antes de salir de nuestras instalaciones, siempre cumpliendo con estrictas políticas de calidad, por lo que debe recibir su equipo en óptimas condiciones, limpio y completo. Favor de informar inmediatamente a la empresa ZEIGEN en caso de no ser así.

Por favor, lea cuidadosamente este manual antes de iniciar cualquier operación, con el fin de asegurar el máximo aprovechamiento del producto.

Conserve el manual en un lugar seguro.

CARACTERÍSTICAS

1. Flebotomía a través de la vena ante cubital.
2. Inyección a través de la vena ante cubital o transfusión venosa a través de la vena ante cubital.
3. Transfusión de sangre a través de la vena ante-cubital.
4. Inyección intramuscular en la parte lateral del deltoides.



FUNCIONAMIENTO

1. Saque el brazo y los repuestos de la caja.
2. Gire el tornillo para fijar el soporte para transfusión a la base.
3. Pase los dos extremos de las venas por las abrazaderas del tubo de hule. Conecte un extremo de las venas al depósito y el otro al equipo de transfusión.
4. Cuelgue la botella de transfusión en el soporte.
5. Por favor utilice sangre artificial.

FUNCIONAMIENTO

Flebotomía a través de la vena ante cubital

Paso A: Inyecte de 200 a 300 ml de sangre artificial en las venas por el extremo conectado al equipo de transfusión. Mientras los tubos se llenan, cierre la abrazadera del extremo conectado al depósito para evitar la salida de sangre.

Paso B: Coloque la ligadura 3 ó 4 cm por arriba de la zona que va a puncionar y desinfecte la piel.

Paso C: Elija la vena que va a puncionar y extraiga la muestra de sangre. Utilice una jeringa de 10 ml.

Inyección antecubital

Paso A: Inyecte de 200 a 300 ml de sangre en las venas por el extremo conectado al equipo de transfusión. Mientras los tubos se llenan, cierre la abrazadera del extremo conectado al depósito para evitar la salida de sangre.

Paso B: Coloque la ligadura 3 ó 4 cm por arriba de la zona que va a puncionar y desinfecte la piel.

Paso C: Utilice una jeringa de 30 ml o 50 ml y llénela con agua para simular el medicamento. Puncione la vena y jale el émbolo, cuando vea sangre en la jeringa afloje la ligadura, cierre el extremo del tubo conectado al equipo de transfusión e inyecte el líquido lentamente para que fluya a través del sistema de venas y salga por el extremo conectado al depósito.

FUNCIONAMIENTO

Transfusión antecubital

Paso A: Inyecte de 200 a 300 ml de sangre artificial en las venas por el extremo conectado al equipo de transfusión. Mientras los tubos se llenan, cierre la abrazadera del extremo conectado al depósito para evitar la salida de sangre.

Paso B: Llene la botella de transfusión con sangre artificial y cuélguela en el soporte. Conéctela al equipo de transfusión.

Paso C: Coloque la ligadura 3 o 4 cm por arriba de la zona que va a puncionar y desinfecte la piel.

Paso D: Seleccione la vena a puncionar e inserte la aguja. Cuando aparezca sangre en la jeringa, afloje la ligadura. Ajuste la velocidad del flujo. La sangre pasa por el sistema de venas para salir por el otro extremo.

Administración de líquidos antecubital

Paso A: Inyecte de 200 a 300 ml de sangre artificial en las venas por el extremo conectado al equipo de transfusión. Mientras los tubos se llenan, cierre la abrazadera del extremo conectado al depósito para evitar la salida de sangre.

Paso B: Cuelgue en el soporte la botella de transfusión llena con el líquido que va a administrar y conéctela al equipo de transfusión venosa.

Paso C: Coloque la ligadura 3 ó 4 cm por arriba de la zona que va a puncionar y desinfecte la piel.

Paso D: Seleccione la vena que va a puncionar e inserte la aguja. Cuando aparezca sangre en la jeringa afloje la ligadura. Ajuste la velocidad de flujo. El líquido pasa por el sistema de venas para salir por el extremo conectado al depósito.

MANTENIMIENTO

Inyección intramuscular en el deltoides

Paso A: Utilice una jeringa de 5 ml o 10 ml y extraiga el medicamento.

Paso B: Elija la posición adecuada para inyectar el deltoides y desinfecte la piel.

Paso C: Inserte el aguja e inyecte el líquido lentamente.

Mantenimiento:

1. Limpie el simulador con jabón suave y agua, no lo sumerja en líquidos para limpieza o en agua.
2. Utilícelo sólo en superficies limpias. Evite los marcadores con punta, plumas, acetona, yodo u otros productos que manchan y evite colocar el simulador sobre papel periódico o papel con tinta de algún tipo.
3. Para asegurar una larga duración, el simulador se debe limpiar después de cada práctica y es necesario realizar un control general regularmente.
4. Los módulos y todas las otras piezas se deben drenar y secar perfectamente y desinfectar cuando sea necesario.
5. Después de usar las almohadillas de inyección se debe eliminar el agua acumulada. No guarde almohadillas de espuma húmedas en el brazo. Para evitar el moho, las almohadillas se pueden sumergir en una solución suave de desinfectante y agua o blanqueador y agua. Elimine el exceso de la solución de las almohadillas, deje que se sequen, guárdelas o vuelva a insertarlas en el muñeco.
6. Guarde el simulador adecuadamente después de cada sesión de capacitación.



ZEIGEN
MEDICAL

Conoce nuestra línea completa:

- ° Simuladores
- ° Modelos Anatómicos
- ° Microscopios
- ° Equipo de Laboratorio

Beracah
M E D I C A

Distribuidor

Beracah
M E D I C A

✉ ventas@beracahmedica.mx

☎ 662 15 10 979